

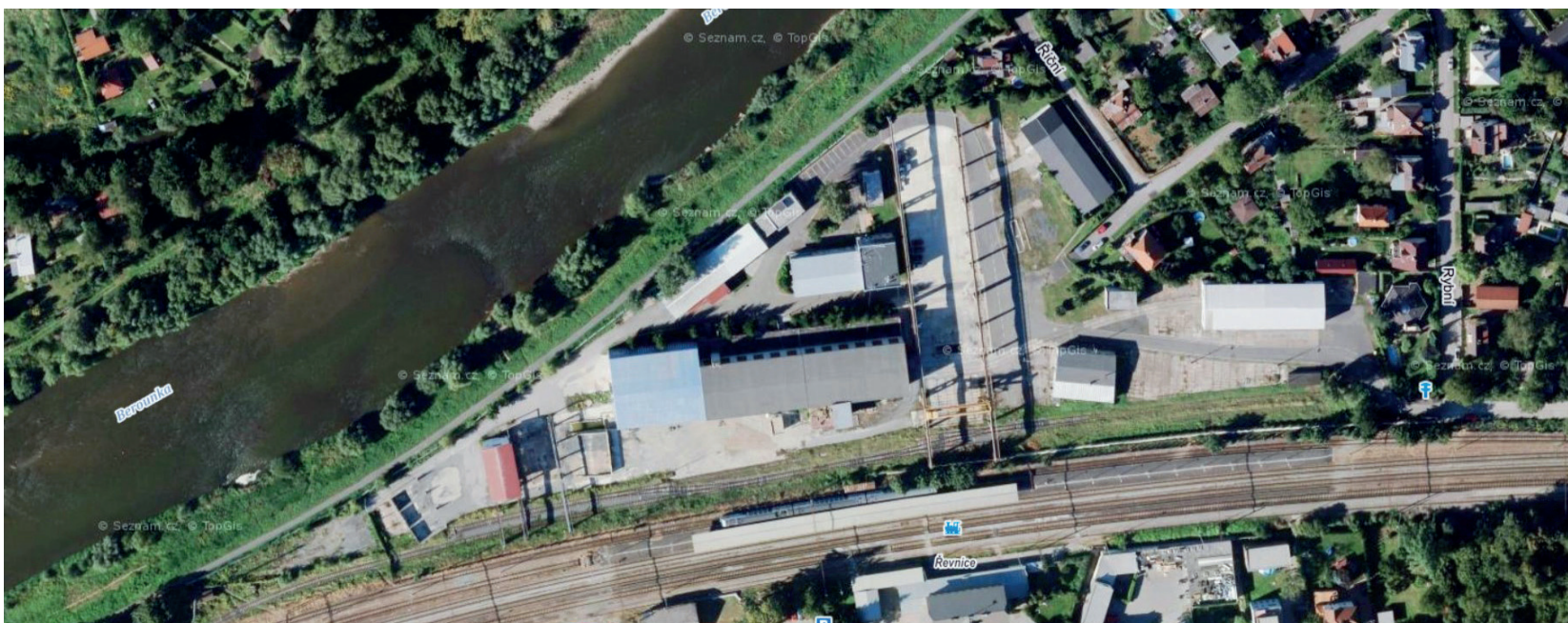
Hlasujte PRO proměnu bývalé „Eurovie“!

Vážení spoluobčané,

přijďte prosím ve dnech 2. a 3. října vyjádřit svůj názor nejen na budoucí obsazení krajské samosprávy, ale zároveň v referendu i na budoucnost našeho města. Hlasování se bude týkat především průmyslového areálu za nádražím. Máme jedinečnou možnost toto nevhledné území spolu přetvořit do podoby živoucího městského prostoru.

K tomu, aby na místě továrních hal obehnaných zdí mohla vzniknout příjemná a ve všech směrech průchozí část Řevnic a přitom byly ochráněny zájmy obyvatel města, **musí být v územním plánu stanovena závazná pravidla výstavby: jaké množství budov a na jaké ploše lze v Eurovii postavit, jejich výška, k čemu mají být využívány a také kolik zelených ploch zde musí vzniknout.**

Proto byl založen výbor pro územní plán, v jehož rámci se naši zastupitelé na takových podmínkách domluvili. Zveřejněny byly v Ruchu 9/2020, dostupné jsou na webu města v sekci Aktuality a byl s nimi seznámen i vlastník areálu, bez jehož souhlasu nelze proměny areálu dosáhnout.



Na 20 % území by mohly vzniknout stavby pro občanskou vybavenost (například školka, ordinace, kulturní a sportovní zařízení), služby, obchody, kanceláře, drobná výroba a také maximálně 60 bytů. Na třetině plochy areálu musí být nově vysázeny stromy a zeleň. Zbytek je určený pro veřejný prostor – hřiště, komunikace a chodníky a hlavně další odstavné parkoviště, neboť ty u nádraží již nestačí.

První otázka referenda se ptá, zda souhlasíte se všemi vyjmenovanými způsoby budoucího využití průmyslového areálu za nádražím. Referendum respektuji, ale soudím, že se neopírá o dostatek informací, které se nám nepodařilo díky pandemii včas předat (letošní rok veřejným setkáním nepřeje). Proto se k vám dostává i tento informační leták, kde chci shrnout hlavní fakta.

Co mohou Řevnice získat, budeme-li hlasovat ANO:

- ▶ 8 000 m² nové zeleně místo vybetonovaných ploch
- ▶ 100 nových parkovacích míst podél kolejiště
- ▶ přístup k řece od nádraží, upravené místo pro relaxaci a pobyt u řeky
- ▶ průjezdnou komunikaci k lávce do části Za Vodou
- ▶ protipovodňová opatření i pro okolní zástavbu
- ▶ příležitost pořídit bydlení sobě nebo svým dětem
- ▶ bezbariérové ordinace lékařů
- ▶ školku pro 50 dětí
- ▶ nové pracovní příležitosti
- ▶ možnost nákupu a služeb v bezprostřední blízkosti nádraží

Vlastní výstavba v oblasti Eurovie by mohla začít nejdříve za 5–7 let. Již teď ale s jistotou víme, že nezpůsobí nedostatek pitné vody (máme jí o 50% víc, než spotřebujeme), kapacita čističky má rezervu pro rozvoj města na 15 až 20 let. V připravené dostavbě školky budou místa pro 40 dětí a podmínkou výstavby je další školka pro 50 dětí. Pro řevnické žáky jsou dostatečné rezervy i v kapacitě základní školy, které zatím využívají okolní obce.

Zvítězí-li v referendu ANO pro rozvoj Eurovie, bude odstraněna poslední překážka pro to, aby zastupitelstvo mohlo schválit nový územní plán.

Nenechte se zmást nepravdivými informacemi z letáků a plakátů. Návrh nového územního plánu ve skutečnosti výrazně omezuje výstavbu na katastru města v porovnání se současně platným územním plánem, podle kterého nyní vlastníci pozemků mohou stavět.

Navržený nový územní plán omezuje výstavbu Pod Lesem, podél Karlštejské, v bývalé pískovně Za Vodou, V luhu i Na Vrážce a také v prostoru Eurovie (z 50% zastavitelnosti na 20%). Celkem 128.200 m² je v návrhu nového územního plánu změněno ze zastavěné na nezastavitelnou plochu (vesměs se jednalo o funkce bydlení nebo chatovou zástavbu, která se mění na zelené plochy).

Věřím, že si většina řevnických občanů, stejně jako naprostá většina zastupitelů (a to koaličních i opozičních), přeje proměnu bývalé betonárky u nádraží na příjemné a zelené místo pro život.

**Dejte ANO proměně bývalé Eurovie!
Tomáš Smrčka, starosta**

