

Příloha A

Fotodokumentace – hodnoty



H.01

Náměstí Krále Jiřího z Poděbrad je mimořádně důležitým prostorem města, dokládajícím jeho dlouhou historii. Zasloužilo by si proto novou koncepci uspořádání a rekonstrukci všech povrchů.



H.02

Historické Palackého náměstí bylo již zdařile rekonstruováno.



H.03

Věž kostela je vidět z mnoha míst, pomáhá orientaci ve městě.



H.04
Nábřežní promenáda s nově vysázeným stromořadím.



H.05
Prvorepubliková západní vilová čtvrť má poklidný řád. Ulice jsou založeny dostatečně široce (8/10 m), aby se do nich vešla vozovka i oboustranný chodník. Pozemky jsou zhruba stejně široké, domy mají podobný objem a podobné vzájemné odstupy. Jsou umístěny na víceméně jednotné stavební čáře, mají tak příjemnou menší předzahrádku a větší zadní zahradu. Pravoúhlá síť ulic nabízí výhledy do přírodního okolí.

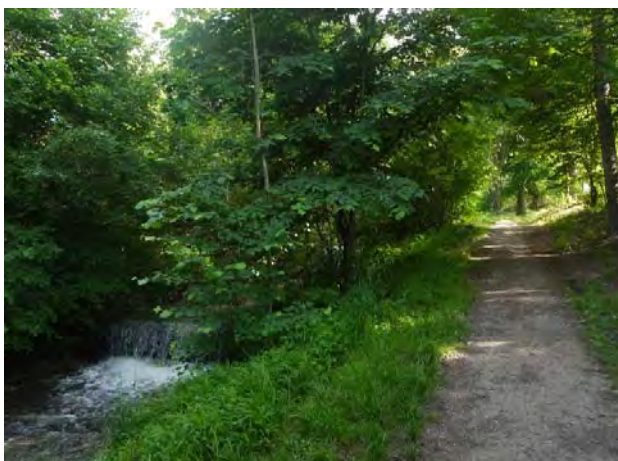


H.06
Malé náměstí je cenným veřejným prostranstvím. Po zastavění lokality Na Vrážce má potenciál stát se centrem západní části města. Současný stav jeho povrchů je ale nevyhovující.



H.07
Průhledy ulic do zalesněných strání Hřebenů.





H.08

Způsob, jakým je Nezabudický potok začleněn do města, přináší mnoho specifických zážitků. Přes potok vede bezpočet lávek, je zpřístupněn schůdky a podchody. V samém centru města je podél potoka vedena „lesní“ pěšina. Nezabudický potok přivádí do města přírodu.



H.09

Zkratka z náměstí na nádraží je velmi oblíbená. Je třeba vylepšit její technický stav.



H.10

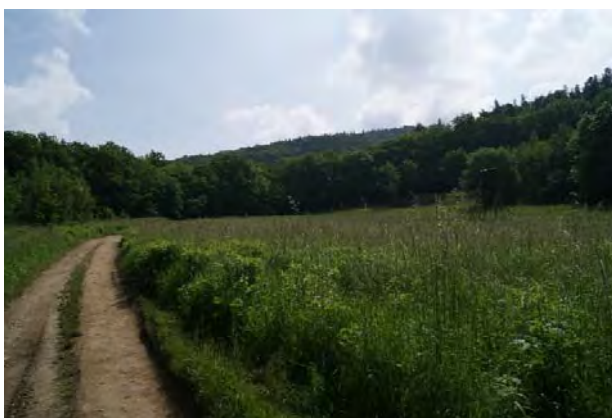
Schodiště, které propojuje dvě ulice setkávající se v různých výškových úrovních, může sloužit jako zkratka. Není sice bezbariérové, přináší ale nový zážitek pro chodce. Z vrchu schodiště je navíc nádherný výhled do údolí.



H.11
Dobře udržovaný biokoridor.



foto: www.revnice.cz



H.12
Řevnice mají mimořádně krásné přírodní okolí.



foto: vtunich.ic.cz

H.13

Mokřad V Túních je mimořádným přírodním útvarem. Je místem výskytu mnoha chráněných živočichů a rostlin, je ale také místem „paměti krajiny“, vzpomínkou na starou Berounku, mocnou řeku, která svou silou formovala krajinu údolí. Mokřad V Túních je ohrožen především vysycháním. Dešťová voda stékající ze svahů, která jej vždy zásobovala, je s rozrůstající se zástavbou stále více odváděna do dešťové kanalizace a odtud přímo do Berounky. To mj. zhoršuje situaci při povodních. Mokřad by přitom mohl být využit jako místo přirozené retence. Projekt revitalizace tůně je již zpracován, k jeho realizaci je třeba domluva s vlastníky dotčených pozemků a získání veřejných prostředků k jeho financování.